

Факультатив. Формула для расчета магнитного поля В в плоской задаче.

Плоская задача — все токи и точка наблюдения поля \vec{B} находятся в одной плоскости. В таком случае в плоскости задачи находятся векторы $d\vec{l}$ и \vec{r} в законе Био-Савара $d\vec{B} = \frac{I}{c} \cdot \frac{[d\vec{l}, \vec{r}]}{r^3}$. Вектор $d\vec{B}$ перпендикулярен плоскости задачи, как векторное произведение двух векторов в этой плоскости.

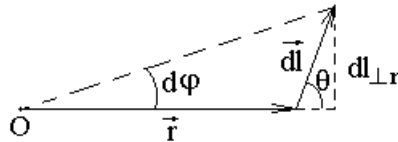
Следовательно, все вклады $d\vec{B}$ в магнитное поле параллельны друг другу, и их можно складывать, как числа, а не как векторы.

В формуле для магнитного поля $d\vec{B} = \frac{I}{c} \cdot \frac{[d\vec{l}, \vec{r}]}{r^3}$ заменим $\vec{r} \rightarrow -\vec{r}$. Тогда новый вектор \vec{r} направлен из точки наблюдения к элементу тока, \vec{r} — радиус-вектор элемента тока, если считать, что начало координат расположено в точке наблюдения магнитного поля.

$$\text{Для нового } \vec{r}: \quad d\vec{B} = \frac{I}{c} \cdot \frac{[\vec{r}, d\vec{l}]}{r^3} \Rightarrow$$

$$dB = \frac{I}{c} \cdot \frac{r \cdot dl \cdot \sin(\theta)}{r^3} = \frac{I}{c} \cdot \frac{dl \cdot \sin(\theta)}{r^2}.$$

Здесь θ — угол между векторами \vec{r} и $d\vec{l}$. Пусть O — точка наблюдения магнитного поля, тогда



Отрезок $dl_{\perp r}$ можно выразить двумя способами. С одной стороны

$$dl_{\perp r} = dl \cdot \sin(\theta),$$

а с другой стороны

$$dl_{\perp r} = r \cdot d\varphi.$$

Тогда

$$dl \cdot \sin(\theta) = r \cdot d\varphi$$

Подставим это в выражение $dB = \frac{I}{c} \cdot \frac{dl \cdot \sin(\theta)}{r^2}$ и получим

$$dB = \frac{I}{c} \cdot \frac{d\varphi}{r},$$

где $d\varphi$ — угол, под которым элемент тока виден из точки наблюдения; r — расстояние от точки наблюдения до элемента тока; dB — вклад элемента тока в магнитное поле в точке наблюдения.

Эта формула полезна для решения задач.

Факультатив. Магнитное поле в центре кругового витка с током.

Все токи и точка наблюдения находятся в одной плоскости. Тогда

$$dB = \frac{I}{c} \cdot \frac{d\varphi}{r} \quad \Rightarrow$$

$$B = \oint_l dB = \oint_l \frac{I}{cr} d\varphi = \frac{I}{cr} \cdot \oint_l d\varphi = \frac{I}{cr} \cdot 2\pi = \frac{2\pi I}{cr} \quad \Rightarrow$$

$$B = \frac{2\pi I}{cr}$$

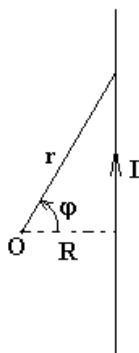
В системе СИ: $\frac{1}{c} \rightarrow \frac{\mu_0}{4\pi} \quad \Rightarrow \quad B = \frac{\mu_0 I}{2r}$.

Экзамен. Магнитное поле прямого провода с током.

Рассмотрим прямой провод с током и одну точку наблюдения магнитного поля. Через прямую и точку вне нее проходит плоскость. Следовательно, задача плоская и можно воспользоваться формулой

$$dB = \frac{I}{c} \cdot \frac{d\varphi}{r}.$$

На экзамене этой формулой можно воспользоваться, как исходной.



$$\frac{R}{r} = \cos(\varphi) \quad \Rightarrow \quad \frac{1}{r} = \frac{\cos(\varphi)}{R}$$

Подставим это выражение для $\frac{1}{r}$ в выражение $dB = \frac{I}{c} \cdot \frac{d\varphi}{r}$ и получим

$$dB = \frac{I}{c} \cdot \frac{\cos(\varphi)}{R} \cdot d\varphi \quad \Rightarrow$$

$$B = \int dB = \int_{-\frac{\pi}{2}}^{\frac{\pi}{2}} \frac{I}{c} \cdot \frac{\cos(\varphi)}{R} \cdot d\varphi = \frac{I}{cR} \cdot \int_{-\frac{\pi}{2}}^{\frac{\pi}{2}} \cos(\varphi) \cdot d\varphi = \frac{2I}{cR} \quad \Rightarrow \quad B = \frac{2I}{cR}$$

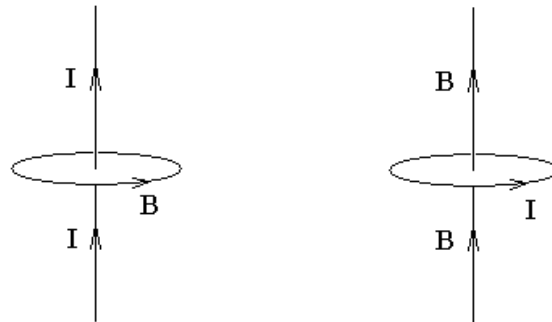
Переобозначим $R \rightarrow r$ и получим

$$B = \frac{2I}{cr}, \text{ где } r \text{ — расстояние от провода с током до точки наблюдения.}$$

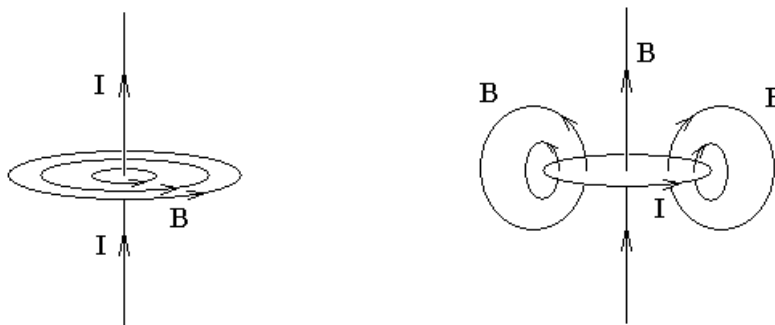
Факультатив. Правило правого винта.

Ток и магнитное поле образуют правый винт.

Магнитное поле направлено вокруг тока по правилу правого винта, и ток направлен вокруг магнитного поля по правилу правого винта.

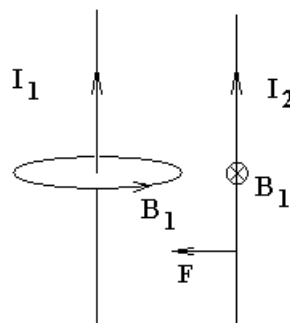


Если нарисовать больше линий поля \vec{B} , то картины перестанут быть так похожи.



Факультатив. Взаимодействие параллельных и антипараллельных токов.

Рассмотрим параллельные токи I_1 и I_2 .



Параллельные токи притягиваются, антипараллельные — отталкиваются.

$$B_1 = \frac{2I_1}{cr} \quad d\vec{F} = \frac{I_2}{c} \cdot [d\vec{l}, \vec{B}_1] \quad \Rightarrow$$

$$\frac{dF}{dl} = \frac{2I_1 I_2}{c^2 r} \quad \text{— сила, действующая на единицу длины параллельных токов.}$$

$$\text{В системе СИ: } \frac{dF}{dl} = \frac{\mu_0}{4\pi} \cdot \frac{2I_1 I_2}{r}.$$

Параллельные токи притягиваются. Громоотвод из металлической трубки схлопывается в сплошной прут при попадании молнии. Токонесущие провода электропоезда бьются друг о друга при старте поезда.

Факультатив. Магнитные силы, как релятивистский эффект электрических сил.

Рассмотрим два параллельных тока.

Объясним притяжение токов без привлечения магнитного поля.

Положительные ионы двух параллельных проводников неподвижны. Пусть все электроны этих проводников движутся с одной и той же скоростью вдоль проводников.

Для начала заметим, что в исходной системе отсчета в системе отсчета положительных ионов проводники не заряжены, а в системе отсчета электронов проводники заряжены.

И действительно, движущийся предмет сжимается в направлении движения.

Тогда при переходе в систему отсчета электронов расстояния между электронами вдоль проводника увеличиваются, а расстояния между положительными ионами уменьшаются.

При этом концентрация электронов уменьшается, а концентрация положительных ионов возрастает. В системе отсчета электронов проводники оказываются положительно заряженными.

Вы думаете, что положительно заряженные проводники отталкиваются? Не тут-то было!

Чтобы обойтись без рассмотрения магнитного поля нужно рассматривать силу, действующую на каждый заряд в той системе отсчета, где сила Лоренца отсутствует:

$$\vec{V} = 0 \quad \Rightarrow \quad \vec{F} = \frac{q}{c} \cdot [\vec{V}, \vec{B}] = 0.$$

Следовательно, нужно рассматривать силу на каждый заряд там, где скорость заряда равна нулю.

Силу, действующую на положительные ионы нужно рассматривать там, где ионы покоятся, и проводники не заряжены. Там сила равна нулю.

Силу на электроны нужно рассматривать там, где покоятся электроны, и где проводники положительно заряжены. Там сила, действующая на электроны, притягивает проводники друг к другу.

Это и есть притяжение проводников с параллельными токами.

Факультатив. Взаимодействие токов и 3-ий закон Ньютона.

Рассмотрим два элемента тока, перпендикулярные друг другу:
 $I_1 d\vec{l}_1 \perp I_2 d\vec{l}_2$.

Покажем, что силы взаимодействия этих элементов тока не удовлетворяют третьему закону Ньютона: $d\vec{F}_{1 \rightarrow 2} \neq -d\vec{F}_{2 \rightarrow 1}$.

$$\begin{cases} d\vec{F}_{1 \rightarrow 2} = \frac{I_2}{c} \cdot [d\vec{l}_2, d\vec{B}_{1 \rightarrow 2}] \\ d\vec{B} = \frac{I}{c} \cdot \frac{[d\vec{l}, \vec{r}]}{r^3} \end{cases} \Rightarrow$$

$$d\vec{F}_{1 \rightarrow 2} = \frac{I_2}{c} \cdot \left[d\vec{l}_2, \frac{I_1}{c} \cdot \frac{[d\vec{l}_1, \vec{r}_{1 \rightarrow 2}]}{r_{1 \rightarrow 2}^3} \right] = \frac{I_1 I_2}{c^2 r_{12}^3} \cdot [d\vec{l}_2, [d\vec{l}_1, \vec{r}_{12}]] =$$

$$= \frac{I_1 I_2}{c^2 r_{12}^3} \{ d\vec{l}_1 (d\vec{l}_2, \vec{r}_{12}) - \vec{r}_{12} (d\vec{l}_2, d\vec{l}_1) \}$$

Но мы выбрали $d\vec{l}_2 \perp d\vec{l}_1 \Rightarrow (d\vec{l}_2, d\vec{l}_1) = 0 \Rightarrow$

$$d\vec{F}_{1 \rightarrow 2} = \frac{I_1 I_2}{c^2 r_{12}^3} d\vec{l}_1 (d\vec{l}_2, \vec{r}_{12}) \Rightarrow d\vec{F}_{1 \rightarrow 2} \parallel d\vec{l}_1$$

Аналогично $d\vec{F}_{2 \rightarrow 1} \parallel d\vec{l}_2$. Тогда

$$\begin{cases} d\vec{F}_{1 \rightarrow 2} \parallel d\vec{l}_1 \\ d\vec{F}_{2 \rightarrow 1} \parallel d\vec{l}_2 \\ d\vec{l}_2 \perp d\vec{l}_1 \end{cases} \Rightarrow d\vec{F}_{1 \rightarrow 2} \perp d\vec{F}_{2 \rightarrow 1} \Rightarrow d\vec{F}_{1 \rightarrow 2} \neq -d\vec{F}_{2 \rightarrow 1},$$

что и требовалось доказать.

Если просуммировать силы, действующие на все элементы замкнутого контура с током, то выясняется, что для замкнутых токов $\vec{F}_{1 \rightarrow 2} = -\vec{F}_{2 \rightarrow 1}$, но парадокс не исчерпан, так как для пары точечных зарядов, движущихся с разными скоростями $\vec{F}_{1 \rightarrow 2} \neq -\vec{F}_{2 \rightarrow 1}$.

Дело в том, что когда точечные заряды пролетают друг относительно друга, возникает электромагнитное излучение, которое уносит энергию и импульс. Без учета этого импульса закон сохранения импульса несправедлив.

Закон сохранения импульса тесно связан с третьим законом Ньютона, поэтому для пары точечных зарядов, движущихся с разными скоростями, не справедлив третий закон Ньютона.

Факультатив. Формула для одной из составляющих магнитного поля поверхностного тока.

$$\begin{cases} d\vec{B} = \frac{I}{c} \cdot \frac{[d\vec{l}, \vec{r}]}{r^3} \\ Id\vec{l} \rightarrow \vec{i}dS \end{cases} \Rightarrow d\vec{B} = \frac{1}{c} \cdot \frac{[\vec{i}, \vec{r}]}{r^3} \cdot dS \text{ — закон Био-Савара для}$$

поверхностного тока, где $i = \frac{dI}{dl_{\perp}}$ — плотность поверхностного тока.

Заменим $\vec{r} \rightarrow -\vec{r}$, тогда новый вектор \vec{r} — радиус-вектор элемента тока, если начало координат выбрать в точке наблюдения магнитного поля. Тогда

$$d\vec{B} = \frac{1}{c} \cdot \frac{[\vec{r}, \vec{i}]}{r^3} \cdot dS$$

Найдем составляющую магнитного поля B_{\perp} такую, что

$$\begin{cases} dB_{\perp} \perp \vec{i} \\ dB_{\perp} \perp \vec{n} \end{cases}, \text{ где } \vec{n} \text{ — нормаль к поверхности, по которой течет ток.}$$

Любой вектор можно разложить на три взаимноортогональных составляющих:

$$\vec{r} = \vec{r}_i + \vec{r}_n + \vec{r}_{\perp}, \text{ где } \begin{cases} \vec{r}_{\perp} \perp \vec{i} \\ \vec{r}_{\perp} \perp \vec{n} \end{cases}. \text{ Тогда}$$

$$d\vec{B} = \frac{1}{c} \cdot \frac{[\vec{r}, \vec{i}]}{r^3} \cdot dS = \frac{dS}{cr^3} \cdot [\vec{r}_i + \vec{r}_n + \vec{r}_{\perp}, \vec{i}] = \frac{dS}{cr^3} \cdot [\vec{r}_i, \vec{i}] + \frac{dS}{cr^3} \cdot [\vec{r}_n, \vec{i}] + \frac{dS}{cr^3} \cdot [\vec{r}_{\perp}, \vec{i}].$$

В правой части первое слагаемое равно нулю, так как $\vec{r}_i \parallel \vec{i}$. Второе слагаемое перпендикулярно вектору \vec{r}_{\perp} , так как $[\vec{r}_{\perp}, \vec{i}] \perp \vec{r}_{\perp}$. Тогда второе слагаемое перпендикулярно вектору \vec{B}_{\perp} , так как $\vec{r}_{\perp} \parallel \vec{B}_{\perp}$. Следовательно, второе слагаемое не дает вклад в интересующую нас величину \vec{B}_{\perp} . Второе слагаемое, наоборот, целиком входит в величину \vec{B}_{\perp} , так как $[\vec{r}_n, \vec{i}] \parallel \vec{B}_{\perp}$, потому что

$$\begin{cases} dB_{\perp} \perp \vec{i} \\ dB_{\perp} \perp \vec{n} \end{cases}$$

Тогда вклад в величину \vec{B}_{\perp} целиком определяется вторым слагаемым:

$$d\vec{B}_{\perp} = \frac{dS}{cr^3} \cdot [\vec{r}_n, \vec{i}].$$

С учетом того, что $\vec{r}_n \perp \vec{i}$, получим

$$dB_{\perp} = \frac{dS}{cr^3} \cdot r_n i = \frac{i}{c} \cdot \frac{r_n dS}{r^3} = \frac{i}{c} \cdot \frac{(\vec{r}, d\vec{S})}{r^3} = \frac{i}{c} \cdot \frac{r \cdot dS_{\perp \vec{r}}}{r^3} = \frac{i}{c} \cdot \frac{dS_{\perp \vec{r}}}{r^2} = \frac{i}{c} d\Omega$$

$$dB_{\perp} = \frac{i}{c} d\Omega, \text{ где } d\Omega \text{ — телесный угол, под которым поверхность с током}$$

видна из точки наблюдения поля \vec{B} ; \vec{B}_{\perp} составляющая магнитного поля такая,

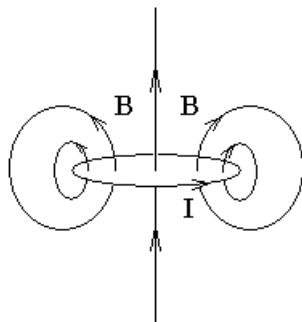
что $\begin{cases} \vec{B}_{\perp} \perp \vec{i} \\ \vec{B}_{\perp} \perp \vec{n} \end{cases}$, где \vec{i} — плотность поверхностного тока, \vec{n} — нормаль к

поверхности с током.

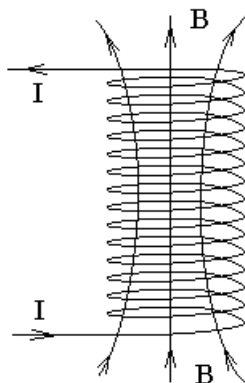
Экзамен. Магнитное поле внутри бесконечного соленоида.

Соленоид — это цилиндрическая катушка с проводящей обмоткой. По проводу соленоида пускают электрический ток. Можно сказать, что ток течет по боковой поверхности цилиндра вокруг оси цилиндра.

Рассмотрим магнитное поле круглого витка с током.



Мысленно сложим поля нескольких витков, расположенных один над другим и получим поле соленоида.



Внутри соленоида магнитное поле в основном направлено вдоль оси соленоида.

Линии магнитного поля проходят внутри соленоида вдоль его оси, а возвращаются снаружи соленоида. Снаружи места много, поэтому плотность линий мала, и поле мало.

Для бесконечного соленоида магнитное поле снаружи соленоида равно нулю.

Для любого элемента токонесущей поверхности соленоида оказывается,

что составляющая \vec{B}_\perp такая, что $\begin{cases} \vec{B}_\perp \perp \vec{i} \\ \vec{B}_\perp \perp \vec{n} \end{cases}$, направлена вдоль оси соленоида.

$$dB_\perp = \frac{i}{c} d\Omega \quad \Rightarrow \quad B_\perp = \frac{i}{c} \Omega = B_z, \text{ где ось } z \text{ направлена вдоль оси}$$

соленоида.

Внутри бесконечного соленоида $\Omega = 4\pi$ — полный телесный угол (телесный угол во все стороны), так как куда ни посмотришь из точки наблюдения поля, взгляд упирается в поверхность с током.

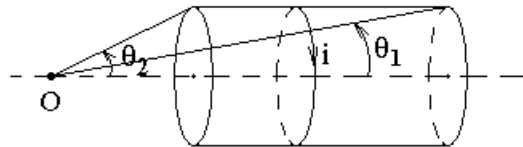
Тогда

$$B = 4\pi \frac{i}{c} = \frac{4\pi}{c} nI \quad \text{— поле внутри бесконечного соленоида, где } i \text{ —}$$

плотность поверхностного тока соленоида, n — число витков на единицу длины соленоида, I — сила тока в одном витке соленоида.

Факультатив. Магнитное поле на оси соленоида конечной длины.

Найдем магнитное поле в точке O на оси соленоида с поверхностной плотностью тока $i = nI$, где n — число витков на единицу длины соленоида, I — сила тока в одном витке.



Здесь θ_1 и θ_2 — угловые радиусы доньшек цилиндра при взгляде из точки наблюдения магнитного поля.

Ось соленоида является поворотной осью симметрии задачи. Решение должно обладать этой же симметрией. Тогда на оси симметрии может быть только осевая составляющая магнитного поля.

Для любого элемента поверхностного тока составляющая B_{\perp} направлена вдоль оси соленоида. Тогда поле на оси:

$$B = B_{\perp} = \frac{i}{c} \Omega = \frac{\Omega}{c} nI$$

Найдем телесный угол Ω , под которым видна поверхность с током из точки наблюдения магнитного поля.

$$d\Omega = \sin(\theta) \cdot d\theta \cdot d\varphi \quad \Rightarrow$$

$$\Omega = \int_0^{2\pi} d\varphi \int_{\theta_1}^{\theta_2} \sin(\theta) \cdot d\theta = 2\pi \cdot (\cos(\theta_1) - \cos(\theta_2))$$

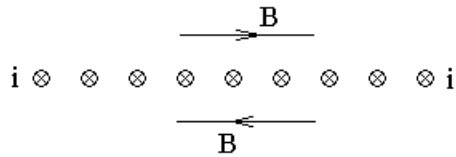
$$\text{Тогда } B = \frac{\Omega}{c} nI = \frac{2\pi}{c} nI \cdot (\cos(\theta_1) - \cos(\theta_2))$$

$B = \frac{2\pi}{c} nI \cdot (\cos(\theta_1) - \cos(\theta_2))$ — поле на оси соленоида, где n — число витков на единицу длины соленоида, I — сила тока в соленоиде, θ_1 и θ_2 — угловые радиусы торцов соленоида при взгляде из точки наблюдения поля.

$$\text{В системе СИ: } \frac{1}{c} \rightarrow \frac{\mu_0}{4\pi}.$$

Факультатив. Магнитное поле над токонесущей плоскостью.

Магнитное поле закручено вокруг токов по правилу правого винта. В таком случае магнитное поле плоскости с током имеет следующий вид:



Это поле перпендикулярно току и перпендикулярно нормали к поверхности с током. Тогда магнитное поле можно найти по формуле $dB_{\perp} = \frac{i}{c} d\Omega$. Телесный угол, под которым видна бесконечная плоскость с током, равен 2π . Тогда

$B = \frac{2\pi}{c} i$, где поле \vec{B} закручено вокруг тока по правилу правого винта, поле параллельно токонесущей плоскости и в этой плоскости перпендикулярно току.